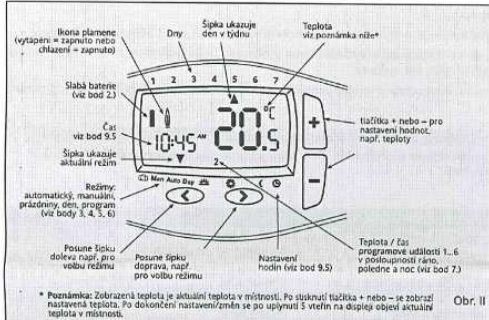




Obr. 1

1. Uživatelská příručka

Ovládání (přehled)



Obr. II

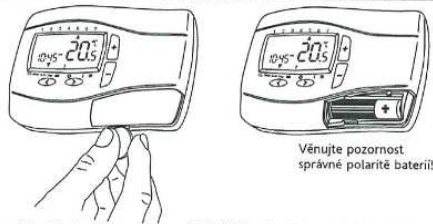
1. Princip fungování

Přístroj **INSTAT+ 868-r** je programovatelný pokojový termostat umožňující nastavit časové intervaly (až 6 intervalů denně) a teploty podle Vašich potřeb a Vašeho životního stylu. Jakmile je dokončena instalace přístroje a přístroj je zásobován elektrinou, automaticky se zobrazí správný čas a v automatickém režimu bude Vaši topnou soustavu řídit podle přednastaveného programu 1 (viz bod 7). Teplota je řízena prostřednictvím snímatelů teploty vzduchu, přičemž klesne-li teplota vzduchu pod nastavenou teplotu termostatu, vytápění se zapne, a jakmile je této nastavené teploty dosaženo, vytápění se vypne. Termostat nevyžaduje žádné kabelové připojení, veškeré informace jsou vysílány přes RF přijímači. Pro správné fungování je třeba použít rádiový přijímač **INSTAT 868-a...**

POZNÁMKA:

Upravené hodnoty (během programování) budou automaticky akceptovány po uplynutí ca. 5 vteřin.

2. Vkládání / výměna baterií (2 alkalické baterie AA 1,5V)



Věnujte pozornost správné polaritě baterií!

Začnou-li baterie docházet, začne na displeji blikat ikonka baterie (viz oddíl I). Termostat funguje i nadále normálně. Přibližně po 6 měsících přestane přístroj fungovat a ikonka baterie bude na displeji zobrazena trvale. Likvidaci baterií proveďte v souladu s příslušnými předpisy.

3. Automatický režim (AUTO)

V tomto režimu je teplota v místnosti řízena automaticky podle přednastaveného programu. Šipka indikující režim provozu ukazuje na AUTO. Číslo vpravo dole udává programovou událost v průběhu daného dne. (obr. 1)

4. Změna teploty na krátkou dobu (potlačení automatického ovládání)

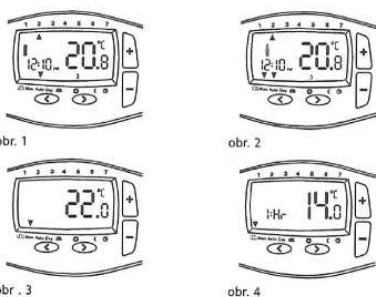
Pracuje-li přístroj v automatickém režimu, můžete aktuální teplotní nastavení na krátkou dobu ručně potlačit. Stisknutím tlačítka + nebo - změníte nastavení teploty. Při potlačení automatického nastavení teploty ukazuje šipka jak na automatický (AUTO), tak ruční (MAN) režim. (obr. 2). Jakmile nastane další naprogramovaná časová/teplotní událost, vrátí se přístroj do automatického režimu.

5. Nastavení konstantní teploty místnosti (ruční provoz)

V tomto režimu lze nastavit konstantní teplotu a přednastavený program je ignorován. Za výchozí teplotu se bere poslední zvolená teplota. **Aktivace tohoto režimu** Stiskněte tlačítko <, dokud šipka neukazuje na MAN (obr. 3). Nastavte teplotu pomocí tlačítek +/-. **Ukončení tohoto režimu** stisknutím tlačítka >

6. Nastavení teploty místnosti po určité době (režim pro dovolenou/oslavu)

V tomto režimu lze teplotu nastavit na dobu pohybující se od několika hodin do 199 dnů. Režim je určen například pro případy, kdy nejste delší dobu doma (odjedete na dovolenou). Na displeji se zobrazuje zbývající počet hodin/dnů. Nastavte lze časové období od 1 hodiny do 23 hodin a dále od 1 dne do 199 dnů. **Aktivace tohoto režimu** Stiskněte tlačítko <, dokud šipka neukazuje na ikonku cestovního zavazadla (obr. 4). Nastavte čas pomocí tlačítek +/-. Zvolte teplotu pomocí tlačítka >. Nastavte teplotu pomocí tlačítka +/-. Jakmile jste nastavili teplotu, nastavená hodnota bude na displeji po dobu 10 vteřin blikat a poté se spustí nastavená doba v režimu dovolenou/oslavy. Chcete-li režim ukončit, stiskněte tlačítko < nebo >. Pokud jste nastavili dobu v hodinách, po uplynutí nastavených hodin se termostat vrátí do automatického režimu. Pokud jste nastavili dobu ve dnech, o plnění posledního dne se termostat vrátí do automatického režimu. **Poznámka:** aktuální den (dnešek) musí být zahrnut do nastavení. Např. je-li nastaven 1 den, termostat se vrátí do automatického režimu dnem o plnění.



obr. 1

obr. 2

obr. 3

obr. 4

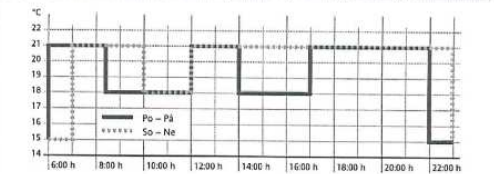
7. Přednastavené programy

V termostatu jsou již k dispozici 3 přednastavené časové/teplotní programy. Přednastavený program 1 (uvedený níže) představuje výchozí nastavení. Pokud tedy přednastavený program 1 nejlépe odpovídá Vašemu životnímu stylu, nemusíte provádět žádné změny časového/teplotního nastavení v přístroji. Pro volbu jiného programu viz bod 9.2. Následující schémata se týkají „typu programu podle situace“ = 7 dní, viz tabulka 2 možnost 1.

Program 1 (přítomnost doma během dne)

Události	1	2	3	4	5	6
Čas	6:00	8:30	12:00	14:00	17:00	22:00
Teplota °C	21,0	18,0	21,0	18,0	21,0	15,0

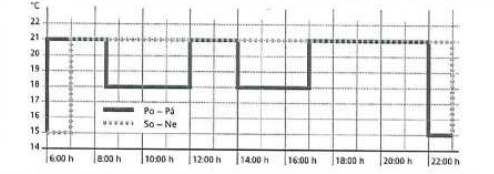
Události	1	2	3	4	5	6
Čas	7:00	10:00	12:00	14:00	17:00	23:00
Teplota °C	21,0	18,0	21,0	21,0	21,0	15,0



Program 2 (přítomnost doma během oběda a o víkend)

Události	1	2	3	4	5	6
Čas	6:00	8:30	12:00	14:00	17:00	22:00
Teplota °C	21,0	18,0	21,0	18,0	21,0	15,0

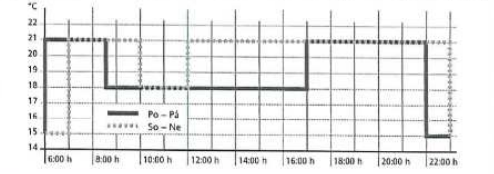
Události	1	2	3	4	5	6
Čas	7:00	10:00	12:00	14:00	17:00	23:00
Teplota °C	21,0	21,0	21,0	21,0	21,0	15,0



Program 3 (celý den v práci)

Události	1	2	3	4	5	6
Čas	6:00	8:30	12:00	14:00	17:00	22:00
Teplota °C	21,0	18,0	18,0	18,0	21,0	15,0

Události	1	2	3	4	5	6
Čas	7:00	10:00	12:00	14:00	17:00	23:00
Teplota °C	21,0	18,0	21,0	21,0	21,0	15,0



8. Úprava přednastaveného časového/teplotního programu podle osobních potřeb

Zvolte funkci dne Zvolte den stisknutím tlačítka > do polohy "Den" stisknutím tlačítka +/-

Nastavení času pro tento den

Zvolte událost (1...6) stisknutím tlačítka >
 Nastavte čas stisknutím tlačítka +/-
 Zvolte teplotu stisknutím tlačítka >
 Nastavte teplotu stisknutím tlačítka +/-

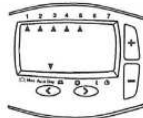
ro akceptaci nastavení je třeba stisknout tlačítko >. Chcete-li změnit další události nebo dní, opakujte výše uvedené kroky. Pro návrat do automatického režimu stiskněte několikrát tlačítko <.

Je-li zvolen provozní režim „7 dní“ (viz možnosti instalace, možnost 1), je možné vybrat dní jako bloky nebo jako jednotlivé dny (obr. 5 až 8). Bloky se vybírají opakovaným stisknutím tlačítka >.

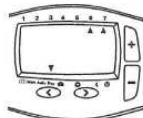
Tabulka 1 Uživatelské možnosti (v automatickém režimu současně stisknete tlačítka < a > po dobu 3 vteřin, na displeji se zobrazí USER00)

Uživatelská možnost	Název	Min.	Max.	Nastavení v vyr. závodu
1	Čas (formát)	12	24	24
2	Vybraný přednastavený program	1	3	1
3	Počet událostí za den	2	6	6
4	Automatický přechod letní/zimní čas	Zapnuto	Vypnuto	Zapnuto
5	Nastavení hodin/data			
6	Posun teploty	-5,0 °C	+5,0 °C	0
7	Obnovení přednastaveného programu	Zapnuto	Vypnuto	Vypnuto
8	Zámek na ochranu přístupu	Vypnuto	Zapnuto	Vypnuto
9	Automatické vytvoření rádiového spojení	Vypnuto	Zapnuto	Vypnuto
10	Manuální vytvoření rádiového spojení	0	4094	aktuální
11	Relé ZAPNOUT/VYPNOUT (v přijímači)	Vypnuto	Zapnuto	Vypnuto
12	Test vysílače	Vypnuto	Zapnuto	Vypnuto
13	ECO limit podřízené jednotky	5,0 °C	< komfort	16 °C pro vytápění / 24 °C pro chlazení
14	Komfortní limit podřízené jednotky	> snížení	32,0	20 °C pro vytápění / 20 °C pro chlazení

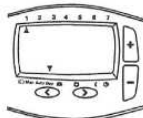
Poznámka: Pro usnadnění programování lze před spuštěním vytvořit bloky dnů se stejnými časy/teplotami.



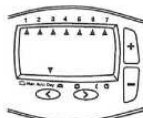
obr. 5: pondělí až pátek jako jeden blok (pracovní dny)



obr. 6: sobota a neděle jako jeden blok (dny volna)



obr. 7: každý den je individuální den



obr. 8: pondělí až neděle jako jeden blok (všechny dny)

9. Změna uživatelských možností

Termostat nabízí celou řadu možností, které může uživatel změnit (viz tabulka 1). Pro aktivaci této nabídky stisknete v automatickém režimu přístroje současně tlačítka < a > po dobu 3 vteřin, dokud se na displeji nezobrazí **USER00**. Vyberte požadovanou možnost stisknutím tlačítka < nebo >. Proveďte změnu dané možnosti stisknutím tlačítka +/-

Pro potvrzení každé změny stisknete >. Pro zrušení nastavení bez uložení stisknete <. Pro ukončení práce v nabídce stisknete současně tlačítka < a > po dobu 3 vteřin. Není-li po dobu 2 minut stisknuto žádné tlačítko, přístroj se vrátí do automatického režimu.

9.1 Změna hodin ze 24-hodinového na 12-hodinový formát (možnost 1, tabulka 1) Ukazuje čas ve 24-hodinovém nebo 12-hodinovém formátu.

9.2 Změna na jiný přednastavený program (možnost 2, tabulka 1) Volba přednastaveného programu, který má být použit pro programování událostí (viz bod 7).

9.3 Změna počtu událostí za den (možnost 3, tabulka 1) Pro všechny dny lze v závislosti na individuálních potřebách zvolit 2, 4 nebo 6 časových/teplotních událostí (nevyužití událostí budou přeškrtnuty). Nepotřebujete-li 6 událostí, můžete je zajmuti jednodušším programováním zvolit 4 události.

9.4 Vypnutí/zapnutí automatického přechodu na letní čas/standardní čas (možnost 4, tabulka 1) Můžete si zvolit, zda chcete, aby se změna času při přechodu mezi letním a standardním (zimním) časem prováděla automaticky. Není-li změna prováděna automaticky, musí být čas upraven ručně (viz bod 9.5).

9.5 Změna času, dne, měsíce a roku (možnost 5, tabulka 1) Termostat je dodáván s automaticky přednastaveným časem, který se rovněž automaticky upravuje při přechodu mezi letním a standardním časem. Toto nastavení obvykle není třeba měnit. V případě, že je nutné toto nastavení změnit, však je možné tuto změnu provést následujícím způsobem: Stiskněte tlačítko > dokud se na displeji nezobrazí 5 objeví se **dAtE**. Stiskněte tlačítko +, blíká rok změna se provádí tlačítkem +/- Stiskněte tlačítko +, blíká měsíc změna se provádí tlačítkem +/- Stiskněte tlačítko +, blíká den změna se provádí tlačítkem +/- Stiskněte tlačítko +, blíká čas změna se provádí tlačítkem +/-

Během nastavování data a času bude viditelná šipka ukazující na symbol ☉

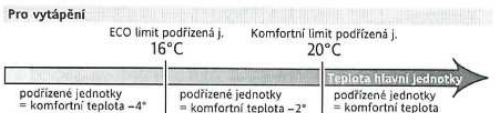
9.6 Změna indikace teploty (možnost 6, tabulka 1) Indikaci teploty lze způsobit podle individuálních potřeb, např. 0.3 = +0,3°; -1.5 = -1,5°.

9.7 Obnovení výchozích časových/teplotních programů nastavených ve výrobním závodě (možnost 7, tabulka 1) Vratí aktivní program zpět do stavu podle nastavení z výrobního závodu.

9.8 Zámek na ochranu přístupu/dětská pojistka (možnost 8, tabulka 1) Je-li tato funkce ZAPNUTA, budou všechna tlačítka blokována. Pro vypnutí funkce ochrany přístupu zvolte v této možnosti nastavení VYPNUTO.

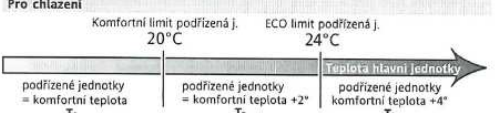
9.9 Hlavní/podřízená jednotka (možnost 13, 14, tabulka 1) Termostat **INSTAT+ 868-r** lze použít jako hlavní termostat; funguje jako hlavní časová jednotka. S pomocí hlavní časové jednotky budou místnosti řízeny z jednoduších vysílačů **INSTAT 868-r1** (podřízené jednotky) nastaveny na nižší nebo vyšší teplotu podle časových informací hlavní jednotky. Teplotní meze lze nastavit pomocí možnosti 13 a 14. **Poznámka:** jsou-li možnosti 13 a 14 nastaveny na stejnou hodnotu, budou podřízené místnosti řízeny pouze do jejich komfortní teploty a komfortní teploty nižší o čtyři stupně (-4°). Plná komfortní teplota -2° není k dispozici.

Pro vytápění
 ECO limit podřízená j. 16°C
 Komfortní limit podřízená j. 20°C



Pro srovnání hodnot bude použita buď teplota aktivního programu, nebo teplota nastavení režimu (automatický, dočasné potlačení AUTO režimu, manuální a prázdninový), podle toho, která je nižší. Např. aktivní program = 21°, manuální režim = 12° Bude použita teplota 12°, v podřízených místnostech bude teplota snížena o 4°

Pro chlazení
 Komfortní limit podřízená j. 20°C
 ECO limit podřízená j. 24°C



Pro srovnání hodnot bude použita buď teplota aktivního programu, nebo teplota nastavení režimu (automatický, dočasné potlačení AUTO režimu, manuální a prázdninový), podle toho, která je vyšší. Např. aktivní program = 21°, manuální režim = 25° Bude použita teplota 25°, v podřízených místnostech bude teplota zvýšena o 4° (podřízené jednotky musejí být nastaveny na režim chlazení).

Nastavení ECO limitu podřízené jednotky
Stiskněte tlačítko > dokud se neobjeví možnost 13 na displeji se zobrazí xxx °C; xxx = aktuální hodnota
Proveďte změnu stisknutím tlačítka +/-

Nastavení spodního limitu podřízené jednotky
Stiskněte tlačítko > dokud se neobjeví možnost 14 na displeji se zobrazí xxx °C; xxx = aktuální hodnota
Proveďte změnu stisknutím tlačítka +/-

10. Vypnutí termostatu
Je-li programově nastaven termostát vypnut, přestane řídit teplotu v místnosti a místnost není vytápěna. Na displeji se zobrazí písmena „OFF“ (vypnuto) a tlačítka nebudou po stisku fungovat.
V instalačních možnostech (viz instalační příručka 3.2) si můžete zvolit, zda chcete či nechcete, aby byla – jestliže je termostát vypnut – aktivována ochrana proti mrazu (vytápění se spustí, jestliže teplota klesne pod 5 °C).

Vypnutí
Stiskněte tlačítka + a – současně po dobu 5 vteřin -> na displeji se objeví písmena „OFF“

Zapnutí
Stiskněte tlačítka + a – současně po dobu 5 vteřin -> písmena „OFF“ zmizí

II. Instalační příručka
Tento termostat může být používán ve všech zemích EU a ESVO.

Výrobce tímto prohlašuje, že tento termostat vyhovuje základním požadavkům směrnice 1995/5/ES o rádiových zařízeních a telekomunikačních koncových zařízeních a všem dalším příslušným předpisům. Osvědčení o shodě je možné stáhnout na adrese: www.funk868MHz.de.



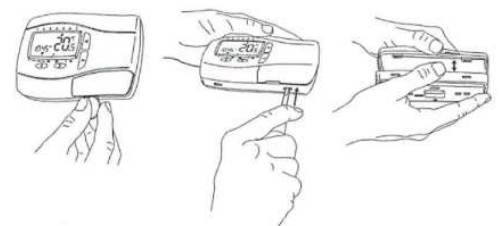
Poznámka: Vysílací frekvence používaná při tomto řízení je pro podobné aplikace v Evropě široce využívána. Síla vysílání je velmi nízká. Pohybujete se daleko pod silou signálu mobilního telefonu. Vysílač je navíc aktivován jen jednou za 10 minut. Kvalita vysílání je vylepšena použitím zvláštních testovacích postupů a opakovaných vysílání. Vysílač a přijímač jsou vzájemně naladěni díky „režimu učení“.

1. Aplikace
Elektronický pokojový termostat INSTAT+ 868-r lze použít pro řízení teploty společně s těmito aplikacemi:
• ovládací jednotky soustav pro vytápění podlahy nebo topných těles
• ohřívání teplé vody na olej a plyn
• oběhová čerpadla
• tepelná čerpadla
• elektrické radiátory.
Pro správné fungování je třeba použít rádiový přijímač INSTAT 868-a...

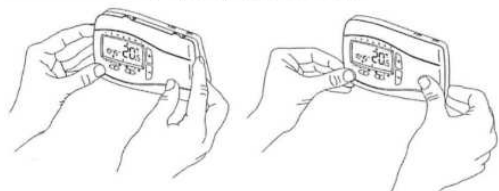
2. Instalace
Místo instalace
Přístroj by měl být v místnosti nainstalován na takovém místě, které:
• je snadno přístupné pro ovládání
• nachází se mimo závěsy, skřínky, poličky atd.
• umožňuje volnou cirkulaci vzduchu
• nachází se mimo přímé sluneční záření
• není vystaveno průvanu (např. otevřená okna a dveře)
• není přímo ovlivněno působením tepelných zdrojů
• nenachází se na vnější stěně
• nachází se přibližně 1,5 m nad úrovní podlahy
• umožňuje bezpečné rádiové vysílání
• nenachází se v blízkosti např. rádiového přijímače, televize nebo rádiového přijímače
• nenachází se v blízkosti kovových částí, např. kovových dveří, kovových skříněk, zrcadel nebo železobetonu
• nejste-li si jisti, zkontrolujte před provedením instalace rádiové vysílání (viz pokyny ohledně přijímače, oddíl týkající se „testu rádiového dosahu“), v případě potřeby navštivte vhodné místo.

Poznámka:
V některých zvláštních případech, se nemusí podařit navázat stálé rádiové spojení mezi termostatem a přijímačem. Z tohoto důvodu, doporučujeme nejdříve ověřit správnou funkci rádiového spojení pro každé konkrétní místo. Aby bylo možné uskutečnit rádiové spojení i na delší vzdálenosti (až 90 m), nebo v místech se zhoršenými podmínkami pro šíření signálu, doporučujeme použít náš opakovač INSTAT 868-rep.

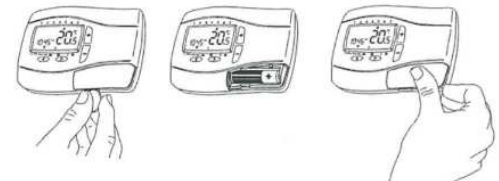
Instalace termostatu přímo na zed
1. Pomocí mince sejměte kryt baterií a vyjměte baterie.
2. Pomocí plochého šroubováku odstraňte čelní kryt a oddělte ho od zadní desky.



3. Namontujte zadní desku na vhodné místo, použijte vhodné hmoždinky a šrouby.
4. Znovu nasadte čelní kryt a plně ho přitlačte na zadní desku.



5. Vložte dvě baterie AA, které jsou součástí dodávky.
6. Znovu připevněte kryt baterií.



Jakmile byla montáž dokončena, musí být navázáno rádiové spojení.
viz bod 2.1 nebo 2.2
Poté je termostat připraven k provozu a automaticky spustí řízení teploty v místnosti podle přednastaveného programu 1 (viz uživatelská příručka).
Všechny důležité funkce byly přednastaveny ve výrobním závodě. Chcete-li kterežkoli z těchto nastavení změnit, postupujte prosím podle možností uvedených v oddílu 9 uživatelské příručky.

2.1 Navázání rádiového spojení, adresa automaticky (možnost 9, tabulka 1)
Pomocí této možnosti lze vytvořit rádiové spojení mezi vysílačem a přijímačem
1. Aktivujte „režim učení“ na přijímači (viz pokyny týkající se přijímače).
2. Aktivujte „režim učení“ na vysíláči, a to takto:
Aktivujte UŽIVATELSKÁ NASTAVENÍ, viz bod 9 výše, a poté:
a) stiskněte tlačítko >, dokud se na displeji nezobrazí možnost 9.
b) stiskněte tlačítko + na displeji se zobrazí LrN
stiskněte tlačítko > blíká LrN, jsou viditelná písmena „ON“; režim učení je nyní aktivní
Bylo-li spojení úspěšně navázáno, kontrolka na přijímači zhasne (po cca. 1 minutě).
c) stiskněte tlačítko > na vysíláči, tím ukončíte režim učení
stiskněte tlačítka < a > současně po dobu 3 vteřin, tím dojde k aktivaci automatického režimu.

2.2 Navázání rádiového spojení, adresa manuálně (možnost 10, tabulka 1)
Jako adresu (číslo místnosti) zvolte viditelné číslo, které se neopakuje nikde v celé budově. Toto číslo si poznamenejte.
1. Aktivujte „režim učení“ na přijímači (viz pokyny týkající se přijímače).
2. Aktivujte „režim učení“ na vysíláči, a to takto:
Aktivujte UŽIVATELSKÁ NASTAVENÍ, viz bod 9 výše, a poté:
a) stiskněte tlačítko >, dokud se na displeji nezobrazí možnost 10.
b) stiskněte tlačítko + xxxxx = zobrazí se aktuální adresa pro změnu číselce adresy (max. adresa = 4094)
stiskněte tlačítko > pro následující číselce; na poslední číselce adresa blíká, jsou viditelná písmena „ON“; režim učení je nyní aktivní

Bylo-li spojení úspěšně navázáno, kontrolka na přijímači zhasne (po cca. 1 minutě).
c) stiskněte tlačítko > na vysíláči, tím ukončíte režim učení
stiskněte současně tlačítka < a >, tím dojde k aktivaci automatického režimu
Viz poznámka u bodu 2.1 c

2.3 Test rádiového vysílání viz bod 2.4
Varianta 1: nastavte teplotu na 32°, kanál přijímače se zapne
nastavte teplotu na 5°, kanál přijímače se vypne
Varianta 2: po vložení baterie na několik vteřin vyjměte, výstup kanálu přijímače dvakrát blízko.

2.4 Manuální zapnutí/vypnutí přijímače (možnost 11, tabulka 1)
Tuto funkci lze použít k provedení určitých měření napětí na přijímači. Výstup zůstává aktivní po dobu 10 minut.
Pro přístup k této funkci je třeba aktivovat UŽIVATELSKÁ NASTAVENÍ, viz bod 9 výše, poté:
stiskněte tlačítko >, dokud se na displeji nezobrazí možnost 11.
stiskněte tlačítko + kanál přijímače se ZAPNE
stiskněte tlačítko - kanál přijímače se VYPNE
Tato funkce bude ukončena po uplynutí 10 minut od posledního stisknutí klávesy na přístroji.

2.5 Zkouška rádiové vzdálenosti (možnost 12, tabulka 1)
Pro přístup k této funkci je třeba aktivovat UŽIVATELSKÁ NASTAVENÍ, viz bod 9 výše, poté:
stiskněte tlačítko >, dokud se na displeji nezobrazí možnost 12.
stiskněte tlačítko + zobrazí se písmena „ON“, nyní budou vysílány rádiové zprávy.
Postupujte podle pokynů na přijímači.
Funkci zrušíte stisknutím tlačítka <
Tato funkce bude ukončena po uplynutí 5 minut.

Poznámka: V oddíle týkajícím se přijímače je rovněž uveden popis „testu rádiového spojení“. Doporučujeme použít postup uvedený zde (tento postup nemá žádný vliv na rádiové spojení)

3. Instalační možnosti
Upozornění: Nastavení by měl provádět pouze odborný pracovník, neboť nastavení může ovlivnit fungování a bezpečnost topné soustavy. Seznam instalačních možností viz tabulka 2.

Pro aktivaci této nabídky stiskněte v automatickém režimu přístroje současně tlačítka < a > po dobu 5 vteřin na displeji se zobrazí InSE00.
pomocí tlačítka < nebo > změna možnosti stisknutím tlačítka +/-
Pro potvrzení každé změny stiskněte tlačítko >.
Pro zrušení nastavení bez uložení stiskněte tlačítko <.
Pro ukončení práce v nabídce stiskněte současně tlačítka < a + po dobu 5 vteřin.
Není-li po dobu 2 minut stisknuto žádné tlačítko, přístroj se vrátí do automatického režimu.

3.1 Druh programu (možnost 1, tabulka 2)
Pomocí této funkce se nastavuje provozní režim termostatu.
7 dní (7d): Pro každý jednotlivý den lze zvolit různé časové/teplotní nastavení.
5/2 dny (5:2): V tomto režimu lze zvolit různé časové/teplotní nastavení pro pracovní dny (pondělí až pátek) a pro víkend (sobota a neděle).
24 hodin (24h): V tomto režimu je pro všechny dny v týdnu použito stejné časové/teplotní nastavení.

3.2 Ochrana proti mrazu (možnost 2, tabulka 2)
Pomocí této možnosti lze aktivovat funkci termostatu pro ochranu proti mrazu. Ochrana proti mrazu spustí vytápění, pokud teplota místnosti klesne pod 5 °C, a poté bude teplotu udržovat na úrovni 7 °C, viz bod 10.
Ochrana proti mrazu je aktivní pouze v režimu VYPNUTO.

3.3 Řídící algoritmus PWM nebo ZAPNUTÍ/VYPNUTÍ (možnost 3, tabulka 2)
stiskněte tlačítko +/- pro změnu
Pid = PWM
On:Off = ZAPNUTÍ/VYPNUTÍ
PWM pro vytápění podlahy nebo vytápění radiátorem
ZAPNUTO/VYPNUTO pro řízení kotle nebo speciální aplikace

Instalační možnosti	Název	Min.	Max.	Nastavení z výrobního závodu
1	Typ programu podle situace	24 hod.	5/2 dny	7 dní
2	Ochrana proti mrazu	Vypnuto	Zapnuto	Zapnuto
3	Algoritmus řízení teploty	PWM (Pid)	ZAP/VYP	PWM
4	Nastavení bodu spodní meze	5 °C	horní mez	5 °C
5	Nastavení bodu horní meze	spodní mez	32 °C	32 °C
6	Optimální spuštění	Vypnuto	Zapnuto	Zapnuto
7	Vytápění/chlazení	Tepl	Chlad	Tepl
8	neobsazena			
9	Ochrana ventilů	Vypnuto	1...5 minut	3 minut
10	Obnovení všech nastavení z výrobního závodu	Zapnuto	Vypnuto	Vypnuto

3.4 Nastavení bodů spodní a horní meze (možnost 4, 5, tabulka 2)
Pomocí těchto mezí lze zabránit tomu, aby byla teplota nastavena příliš vysoko nebo příliš nízkou.
Standardní hodnoty nastavení těchto bodů jsou 32 °C (horní mez) a 5 °C (spodní mez).

3.5 Optimální spuštění (možnost 6, tabulka 2)
Je-li tato funkce aktivní, termostat automaticky spočítá dobu zahřívání, tedy dobu, kterou topná soustava potřebuje k dosažení teploty požadované pro každou údilost. Tato funkce přináší významné energetické úspory.
Poznámka: Tato funkce je možná pouze v automatickém režimu.
Pro uvedení termostatu do provozu potřebuje přístroj několik dní, aby mohl shromáždit dostatečné informace pro správný výpočet této funkce.

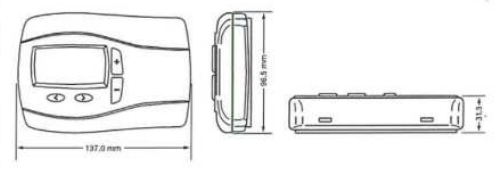
3.6 Vytápění/chlazení (možnost 7, tabulka 2)
Tato funkce je určena k volbě toho, zda je termostat používán výhradně buď pro vytápění aplikace, nebo chladič aplikace.
VYTÁPĚNÍ: Přijímač se zapne, jestliže teplota klesne pod nastavený bod.
CHLAZENÍ: Přijímač se zapne, jestliže teplota stoupne nad nastavený bod.
Poznámka: Budou použity stejné časové/teplotní údilosti jako při vytápění.

3.7 Ochrana ventilů (možnost 9, tabulka 2)
Je-li zvolena možnost ochrany ventilů, relé přijímače bude jednou denně v 10:00 hod. zapnuto.
Tato funkce je určena k prevenci zadření ventilů a čerpadel během letních měsíců.
U elektrických soustav vytápění nebo v případě, že se zadření nepředpokládá, by tato funkce měla být vypnuta.
Čas aktivace ochrany ventilů je možné nastavit v rozmezí od VYPNUTO do 1...5 minut.

3.8 Celkový restart (možnost 10, tabulka 2)
Obnoví veškerá nastavení do stavu odpovídající nastavením z výrobního závodu, viz tabulka 2

Typové označení	INSTAT+ 868-r
Napájecí napětí	2 x alkalické baterie AA 1,5 V
Životnost baterií	2 roky (obvykle)
Rozsah teplotního nastavení	5 °C až 32 °C
Nosný kmitočet	0,1 °C
Carrier frequency	868.95 MHz
Interval vysílání	<10 min. (rádiové datové vysílání 3krát)
Anténa	interní
Typický přenosový dosah	100 m volným vzduchem, nebo 1 strop nebo 2 stěny
Výstupní signál	modulace šířkou impulsů (PWM) nebo nastavitelné ZAPNUTÍ/VYPNUTÍ
Časové rozlišení	1 minuta
Přesnost hodin	< 4 minuty /rok
Okolní teplota	provozní 0 °C až 40 °C skladovací -20 °C až 85 °C
Okolní vlhkost	provozní 45 % až 93% (bez kondenzace) skladovací 45 % až 93% (bez kondenzace)
Stupeň znečištění	II
Stupeň krytí	IP 30 /izolováno (orosení nepovoleno)
Brinellův test při teplotě	75 °C
Softwarová třída	A
Stupeň znečištění	2
Hmotnost (včetně baterií)	~ 200 g

Rozměry



5. Řešení problémů

1. Místnost se vyhřívá příliš pozdě
a. Jsou hodiny a programové údilosti nastaveny správně?
b. Je zapnuta funkce optimálního spuštění? (viz bod 3.5)
c. Měl termostat dostatek času (několik dní) na to, aby určil data týkající se místnosti?
d. Bylo řádně navázáno rádiové spojení a je toto spojení stále aktivní? viz bod 2.1
Blíká-li kontrolka přijímače, je vysílání přerušeno. Pro nápravu viz manuál přijímače.

2. Termostat neakceptuje žádné změny
Je zapnut zámek na ochranu přístupu? (viz bod 9.8)

3. Nastavení teplotních hodnot je omezeno
Jsou aktivovány body nastavení spodní a horní meze? (možnost 4+5, Tabulka 2)

4. Na displeji se zobrazuje kód „E1“
Tento kód indikuje poruchu čidla.

6. Baterie

Baterie, nabíjecí či klasické, nesmí být likvidovány spolu s ostatními domovními odpady.
Tyto baterie musí být recyklovány z důvodu ochrany životního prostředí a také kvůli úsporám drahých kovů v nich obsažených. Prosím obraťte se na místní úřady pro informaci o správné likvidaci baterií.

V souladu se směrnicí EU 2006/66/EC, baterie umístěné na desky plošných spojů uvnitř tohoto zařízení mohou být vyjmuty na konci životnosti zařízení a to pouze oprávněnou osobou.